



Åbent Referat

til

Ældrerådet

- Mødedato: Onsdag den 25. februar 2015
- Mødetidspunkt: 14:00 - 17:00
- Mødested: Mødelokale 10, BCV
- Deltagere: Edna Jessen, Anne-Marie Søndergaard, Rigmor Jensen, Anette Mandahl-Barth, Ketty Bundgaard, Merry Brydsø, Inger Pedersen, Tom Øhlenschlæger, Ove Kristensen
- Fraværende: Elin Østergaard Bertelsen, Aage Meldgaard, Per Bonde Nielsen, Jutta Bruun Kristiansen
- Referent: Nikolaj Winther

**Indholdsfortegnelse**

	Side
71. Godkendelse af dagsorden	166
72. Gensidig orientering	167
73. Orientering om åbent træningshold	168
74. Beslutning om puljeansøgning vedrørende "klippekortsmodellen"	169
75. Drøftelser af udfordringer og tiltag på demensområdet	172
76. Status på plejeboliger i Varde Kommune	174
77. Tidsplan for udbud af kostproduktion	177
78. Høring vedr. Lokalplan for Varde Midtby	178
Bilagsliste	180
Underskriftsblad	181

**71. Godkendelse af dagsorden**

Dok.nr.: 7568

Sagsid.: 14/14860

Initialer: niwi

Åben sag**Beslutning Ældrerådet den 25-02-2015**

Fraværende: Elin Østergaard Bertelsen, Aage Meldgaard, Per Bonde Nielsen, Jutta Bruun Kristiansen

Dagsorden blev godkendt

**72. Gensidig orientering**

Dok.nr.: 7569
Sagsid.: 14/14860
Initialer: niwi
Åben sag

Sagsfremstilling
Orientering v/formanden**Orientering v/sekretariatet****Gensidig orientering**

Merry orienterede om planerne for nedlæggelsen af Thueslunds og en flytning af aktiviteterne til forsamlingshuset.

Sekretæren gøres opmærksom på, at punktet bliver behandlet på ældrerådsmødet in

Beslutning Ældrerådet den 25-02-2015

Fraværende: Elin Østergaard Bertelsen, Aage Meldgaard, Per Bonde Nielsen, Jutta Bruun Kristiansen

Orienteringen tages til efterretning.



73. Orientering om åbent træningshold

Dok.nr.: 7570

Sagsid.: 14/14860

Initialer: niwi

Åben sag

Sagsfremstilling

I forbindelse med ældrerådsmødet 28. januar, i forbindelse med orientering om ældrepuljen 2014, besluttede ældrerådet at blive orienteret om Varde Kommunes åbne træningshold samt vilkårene omkring deltagelse i den åbne træning.

På ældrerådsmødet deltager Lilian Bertelsen, Leder for Træningsområdet.

Konsekvens i forhold til visionen

Ikke relevant.

Økonomi

Ikke relevant.

Høring

Ingen.

Anbefaling

Forvaltningen anbefaler

At: Orienteringen tages til efterretning.

Beslutning Ældrerådet den 25-02-2015

Fraværende: Elin Østergaard Bertelsen, Aage Meldgaard, Per Bonde Nielsen, Jutta Bruun Kristiansen

Sekretæren gav en kort orientering. Punktet tages op igen i marts-mødet.



74. Beslutning om puljeansøgning vedrørende "klippekortsmodellen"

Dok.nr.: 7571
Sagsid.: 15/1829
Initialer: chrb
Åben sag

Sagsfremstilling

Ministeriet for Børn, Ligestilling, Integration og Sociale Forhold har den 16. januar 2015 udmeldt puljen for klippekort til ældre. For at få del i midlerne skal kommunerne indsende et ansøgningsskema. Kommunerne forpligter sig i den sammenhæng til at anvende midlerne til en såkaldt klippekortsmodel. Ansøgningsfristen er den 18. februar 2015. Udvalget skal behandle forvaltningens forslag til indhold i ansøgningen.

Med Finanslovsaftalen er der afsat 75 mio. kr. i 2015 og 150 mio. kr. i 2016 og årene frem til at styrke livskvaliteten for de svageste (fysisk og psykisk) hjemmehjælpsmodtagere gennem en klippekortsmodel. Det er op til den enkelte kommune at afgrænse målgruppen lokalt.

Der vil være 13.500 modtagere på landsplan. Forholdstallet for Varde Kommune vil være ca. 130 borgere.

Puljens formål er, at de svageste hjemmehjælpsmodtagere, der er omfattet af frit valg af leverandør til hjemmehjælp, tilbydes mindst en halv times ekstra ugentlig hjælp. Formålet med hjælpen er at medvirke til at øge livskvaliteten for målgruppen.

Borgeren kan selv være med til at bestemme, hvordan den ekstra tid skal anvendes. Hjælpen kan deles op i mindre aktiviteter eller spares op og anvendes til aktiviteter, der tager længere tid. De ældre kan bruge klippekortet til fx hjælp til madlavning, indkøb eller ledsagelse ved eksempelvis museums- eller svømmehalsbesøg.

Varde Kommune skal i forbindelse med ansøgningen om puljemidlerne beskrive, hvilken målgruppe kommunen har tænkt sig at målrette klippekortsmodellen til, samt give eksempler på hvilke aktiviteter, borgeren kan anvende klippekortet til.

Der ønskes på mødet en drøftelse af kriterierne for udvælgelse af målgruppen samt forslag til tilbud. Herefter vil forvaltningen udarbejde puljeansøgningen.

Udvælgelsesparametre kan være:

1. Borgere med begrænset mobilitet. Det vil sige borgere, som kun i begrænset omfang og med vanskeligheder kan forlade eget hjem uden en form for ledsagelse
2. Borgere med demens
3. Borgere med hyppig kontakt til sundhedssystemet
4. Borgere med sociale problemstillinger
5. Borgere med sparsomt netværk og få, nære familiære relationer

Aktiviteterne/tilbud til målgrupperne kan udgøre ledsagelse, aktiviteter i hjemmet, hovedrengøring alt afhængigt af målgruppens behov.

Teamleder Anette Førgaard deltager under sagens behandling.



Forvaltningens vurdering

Forvaltningen vurderer, at borgere med begrænset mobilitet og få nære relationer er en risikogruppe i forhold til ensomhed og dårlig livskvalitet. Det er derfor anbefalingen, at denne gruppe tilgodeses ift. ordningen.

Forvaltningen bemærker, at klippekortordningen kan være tung at administrere.

Forvaltningen bemærker, at klippekortaktiviteterne bør afgrænses, således at det ligger inden for social- og sundhedsmedarbejderes almene og faglige kompetencefelt, således at ydelsen f.eks. ikke har håndværksmæssig karakter.

Desuden bør indholdet være foreneligt med gældende regler for hygiejne, arbejdsmiljø og uniformspligt for medarbejderen.

Forvaltningen bemærker, at kommunen selv skal planlægge administrationen, samt udarbejde retningslinjer for, hvordan en opdeling eller opsparing af timer kan administreres i ordningen.

Konsekvens i forhold til visionen

Visionen "I et med naturen" kan naturligt indgå i overvejelser om valg af aktiviteter/ tilbud.

Retsgrundlag

Finansloven for 2015.

Økonomi

Varde Kommune kan ifølge den udmeldte fordelingsnøgle få tildelt 722.000 kr. fra puljen til klippekortordningen i 2015 og 1.482.000 kr. i 2016. Herefter vil midlerne overgå til kommunernes bloktilskud.

Høring

Ældrerådet orienteres

Anbefaling

Forvaltningen anbefaler,

at udvalget drøfter og træffer beslutning vedrørende afgrænsning af målgruppen,
at udvalget kommer med forslag til aktiviteter til målgruppen,
at udvalget bemyndiger forvaltningen til at udfylde og fremsende ansøgningen, og
at udvalget i april måned 2015 orienteres om den praktiske tilrettelæggelse af ordningen.

Beslutning Udvalget for Social og Sundhed den 17-02-2015

Fraværende: Ingen



Målgruppen afgrænses til borgere, der timemæssigt får mest hjælp til personlig pleje, og ikke i forvejen er omfattet af ledsagerordning. Forvaltningens forslag til aktiviteter (bortset fra rengøring) lægges til grund for ansøgningen.

Forvaltningen bemyndiges til at udfylde og fremsende ansøgningen.

Udvalget orienteres i april 2015 om den praktiske tilrettelæggelse af ordningen.

Beslutning Ældrerådet den 25-02-2015

Fraværende: Elin Østergaard Bertelsen, Aage Meldgaard, Per Bonde Nielsen, Jutta Bruun Kristiansen

Ældrerådet støtter idéen om en klippekortsmodel.

Ældrerådet mener, at målgruppen bør udvides.

Ældrerådet ønsker at bliver hørt inden udvalgets behandling til april.



75. Drøftelser af udfordringer og tiltag på demensområdet

Dok.nr.: 7572

Sagsid.: 14/15394

Initialer: 44394

Åben sag

Sagsfremstilling

Forud for demenstemadagen den 25. marts 2015 ønskes en indledende drøftelse af håndteringen af samspillet mellem demente og ikke demente borgere på kommunens plejecentre. Demenskonsulenterne Karin Viuff og Betty Nielsen deltager under punktet for at præsentere nogle af de udfordringer, der er på området i Varde Kommune, og komme med bud på mulige løsningsforslag. Derudover vil de fortælle om deres arbejde med demente og medarbejdere på plejecentrene og deres erfaringer med forskellige tilgange.

Forvaltningens vurdering

Det er forvaltningens vurdering, at en præsentation efterfulgt af en drøftelse af de udfordringer, der kan opstå i samspillet mellem demente og ikke demente på kommunens plejecentre er væsentlig for den videre proces med at forbedre forholdene for beboere, pårørende og medarbejdere på kommunens plejecentre.

Konsekvens i forhold til visionen

Naturen kan inddrages til at fremme både fysisk og mental sundhed blandt beboerne på kommunes plejecentre. Nogle demente kan finde ro i naturen, og få stor glæde af afgrænsede haver, og de sanseindtryk naturen kan give dem.

Retsgrundlag

Ingen

Økonomi

Høring

Ingen

Bilag:

1 Åben Program temadag demens

17197/15

Anbefaling

Forvaltningen anbefaler,

at udvalget på baggrund af demenskonsulenternes oplæg drøfter udfordringer og tiltag på området, og

at programmet for demenstemadagen godkendes.

Beslutning Udvalget for Social og Sundhed den 17-02-2015

Fraværende: Ingen



Drøftelse foretaget.
Program for demenstemadagen blev godkendt.

Beslutning Ældrerådet den 25-02-2015

Fraværende: Elin Østergaard Bertelsen, Aage Meldgaard, Per Bonde Nielsen, Jutta Bruun Kristiansen

Orienteringen blev taget til efterretning.



76. Status på plejeboliger i Varde Kommune

Dok.nr.: 7573

Sagsid.: 15/1694

Initialer: chrb

Åben sag

Sagsfremstilling

Notatet "Status på plejeboliger i Varde Kommune" belyser det aktuelle behov for plejeboliger i Varde Kommune i form af den aktuelle venteliste, samt udvikling i belægningsprocenter og udgifter til tomgangshusleje fra 2012-14.

Desuden beskriver notatet forskellige scenarier for det fremtidige samlede behov for plejeboliger i Varde Kommune frem til 2030. Scenarierne er beregnet ud fra et estimeringsredskab udviklet af KL, som er baseret på demografiske fremskrivninger og de aktuelle forhold på plejeboligområdet.

Resume

Pr. 5. februar 2015 står der i alt 29 borgere på venteliste til en navngiven plejebolig i Varde Kommune. Der står ingen borgere på garantiventelisten, som er omfattet af den lovpligtige plejeboligaranti.

Udviklingen i belægningsprocenter og antallet af plejeboliger, der er betalt tomgangshusleje for i løbet af 2012-14, viser, at der fra at have været ledig kapacitet i 2012 og 2013, stort set ingen ledig kapacitet har været gennem 2014.

Sammenholdes ventelisten og udviklingen i den ledige kapacitet er konklusionen, at plejeboligmassen i Varde Kommune pt. lige netop modsvarer plejeboligbehovet.

At den samlede plejeboligmasse er tilpas, betyder dog ikke, at den nødvendigvis er optimalt placeret i forhold til efterspørgslen. Forvaltningens oplevelse, som også indikeres i ovennævnte data for de enkelte centre, er, at der er stor efterspørgsel efter plejeboliger på visse centre, mens der er andre centre, hvor plejeboligerne er svære at besætte, på trods af at mange borgere står på venteliste til en plejebolig.

Ud over pt. at være udfordret på placeringen af plejeboligmassen, vil Varde Kommune i fremtiden højst sandsynligt også blive udfordret på den samlede plejeboligmasse og karakteren heraf.

Ifølge demografiske fremskrivninger vil der i 2030 være 13.449 borgere i Varde Kommune over 65 år mod 10.120 i dag, og gennemsnitsalderen blandt gruppen over 65 er stigende. Udviklingen i antallet af borgere med kronisk sygdom og demens er stigende og tendensen er, at sygehusene udskriver borgerne tidligere, hvilket lægger et stigende pres på de midlertidige pladser.

Omvendt er der også data, der taler for, at sandsynligheden for at den enkelte får behov for en plejebolig er nedadgående. Tendensen er at ældre får flere leveår som raske og færre leveår med aktivitetsbegrænsning, og undersøgelser viser, at fremtidens ældregenerationer i højere grad vil foretrække at bo i eget hjem. Dertil skal lægges det øgede fokus på rehabilitering.

KL har udarbejdet en model til fremskrivning af plejeboligbehovet baseret på demografiske fremskrivninger i kommunerne, som tages i anvendelse til at illustrere forskellige scenarier for udviklingen i behovsgrader frem til 2030. Behovsgraden er den andel af borgerne i en given aldersgruppe, der har behov for en plejebolig.



Scenarierne viser, at det stigende antal ældre i kommunen betyder, at der selv med betydelige fald i behovsgraderne, vil være en stigning i den samlede efterspørgsel efter plejeboliger i Varde Kommune.

Teamleder Anette Førgaard deltager under sagens behandling.

Forvaltningens vurdering

Vurderingen er, at den nuværende situation og udviklingen i efterspørgslen op til og prognoserne for fremtiden taget i betragtning, vil være en fordel at følge udviklingen i efterspørgslen efter plejeboliger.

Det vil desuden være en fordel, at Varde Kommune foretager nærmere undersøgelser af det fremtidige behov for plejeboliger. Dette kan f.eks. være i form af indhentning af opdaterede lokale befolkningsfremskrivninger og nedsættelse af en arbejdsgruppe, der monitorerer området og iværksætter en udviklingsplan for området.

På denne måde øges sandsynligheden for, at Varde Kommune på bedst mulig vis kan imødekomme fremtidens udfordringer med at sikre balance mellem udbud og efterspørgsel.

Konsekvens i forhold til visionen

Sundhedskonsekvensvurdering

Det er væsentligt, at Varde Kommune har tilstrækkeligt med plejeboliger som på bedst mulig vis understøtter borgerens individuelle behov.

Dette er af afgørende betydning for den enkelte borgers livskvalitet, men har også betydning for arbejdsmiljøet for personalet, der til dagligt yder hjælp til borgeren.

Retsgrundlag

Bekendtgørelse nr. 1023 af 23. september 2014 af lov om social service §83 stk. 1 1)

Bekendtgørelse nr. 1023 af 21. august 2013 af lov om almene boliger m.v. §105

Økonomi

Analysen medfører på nuværende tidspunkt ikke ændringer ift. de besluttede økonomiske rammer på ældreområdet.

Høring

Ingen

Bilag:

1 Åben Status på plejeboliger i Varde Kommune

17156/15

Anbefaling

Forvaltningen anbefaler,

at orienteringen tages til efterretning, og

at der i forvaltningen foretages nærmere undersøgelser af det fremtidige behov for plejeboliger, som kan anvendes til konkret beslutningstagning.

Beslutning Udvalget for Social og Sundhed den 17-02-2015



Fraværende: Ingen

Anbefalingen blev godkendt.

Tages op igen i et af udvalgets førstkommende møder.

Beslutning Ældrerådet den 25-02-2015

Fraværende: Elin Østergaard Bertelsen, Aage Meldgaard, Per Bonde Nielsen, Jutta Bruun Kristiansen

Orienteringen blev taget til efterretning.



77. Tidsplan for udbud af kostproduktion

Dok.nr.: 7574
Sagsid.: 13/14372
Initialer: 43418
Åben sag

Sagsfremstilling

Den nuværende kontrakt om levering af mad til ældreområdet udløber med udgangen af maj 2015. På grund af de politiske overvejelser om indholdet i den opgave, der skal udbydes, på grund af organisatoriske overvejelser, jf. andet punkt på udvalgets dagsorden, og på grund af ressourcemæssige forhold i Indkøbskontoret er det ikke muligt at gennemføre en udbudsforretning, så en ny kontrakt kan indgås med virkning fra 1. juni 2015.

På nuværende tidspunkt vurderes det mere realistisk, at en ny kontrakt kan indgås med virkning fra 1. januar 2016. Det indstilles, at der arbejdes ud fra denne tidsplan.

Konsekvens i forhold til visionen

Ingen.

Retsgrundlag

Bekendtgørelse nr. 1410 af 7. december 2007 af lov om indhentning af tilbud på visse offentlige og offentligt støttede kontrakter.

Økonomi

Høring

Ikke relevant.

Anbefaling

Forvaltningen anbefaler,
at der arbejdes ud fra, at udbud gennemføres, så en ny kontrakt kan indgås med virkning fra 1. januar 2016.

Beslutning Udvalget for Social og Sundhed den 17-02-2015

Fraværende: Ingen

Anbefalingen blev godkendt.

Beslutning Ældrerådet den 25-02-2015

Fraværende: Elin Østergaard Bertelsen, Aage Meldgaard, Per Bonde Nielsen, Jutta Bruun Kristiansen

Orienteringen blev taget til efterretning.



78. Høring vedr. Lokalplan for Varde Midtby

Dok.nr.: 7604

Sagsid.: 15/2363

Initialer: niwi

Åben sag

Sagsfremstilling

I forbindelse med vedtagelsen af lokalplanen for Varde Midtby, har Plan og Byg udsendt materiale til høring.

Materialet kan læses i sin helhed på følgende link:

<http://www.vardekommune.dk/files/cache/201501131032272024c991d0874cf9baa73ea30ee9014b/Forslag%20til%20lokalplan%2023.01.L02%20Varde%20Midtby%20-%20inkl.%20milj%C3%B8screening%20-%20reduceret%20st%C3%B8rrelse.pdf>

Ældrerådsmedlem Jutta Bruun Kristiansen har gennemgået materialet og har følgende forslag til ældrerådets høringssvar:

Varde by skal være et åbent rum for alle, også for de medborgere der måtte være gangbesværede eller kørestolsbrugere, dette er ikke tilfældet med dette forslag, der begrænser tilgængeligheden med brosten, pigsten, chaussesten e. lign. Det fremgår ikke af forslaget, hvor brede båndene af glatte belægninger skal være. De bør som minimum have samme bredde som gangstativ/kørestol og med jævne bånd ind til alle forretninger/boliger.

Forvaltningens vurdering

Forvaltningen har ingen bemærkninger.

Konsekvens i forhold til visionen

Der vil ikke være umiddelbare konsekvenser ift. naturen.

Retsgrundlag

Lovbekendtgørelse nr. 656 af 15/06/2011

§30 i Retssikkerhedslovens bestemmelser vedrørende Ældreråd

Økonomi

Ingen.

Høring

Ingen.

Anbefaling

Forvaltningen anbefaler

At: Ældrerådet drøfter udkast til høringssvar

At: Ældrerådet fremsender høringssvar til teknisk område.

**Beslutning Ældrerådet den 25-02-2015**

Fraværende: Elin Østergaard Bertelsen, Aage Meldgaard, Per Bonde Nielsen, Jutta Bruun Kristiansen

Ældrerådet besluttede at fremsende det i fremstillingen skrevne høringssvar.



Bilagsliste

- 75. Drøftelser af udfordringer og tiltag på demensområdet
 - 1. Program temadag demens (17197/15)

- 76. Status på plejeboliger i Varde Kommune
 - 1. Status på plejeboliger i Varde Kommune (17156/15)



Underskriftsblad

Edna Jessen

Anne-Marie Søndergaard

Rigmor Jensen

Anette Mandahl-Barth

Ketty Bundgaard

Elin Østergaard Bertelsen

Aage Meldgaard

Per Bonde Nielsen

Merry Brydsø

Inger Pedersen

Tom Øhlenschlæger

Ove Kristensen

Jutta Bruun Kristiansen

Bilag: 75.1. Program temadag demens

Udvalg: Ældrerådet

Mødedato: 25. februar 2015 - Kl. 14:00

Adgang: Åben

Bilagsnr: 17197/15

Program temadag demens

Der afholdes temadag om demens d. 25. marts kl. 17.00-20.00 i Fritidscenteret i Varde. Temadagen vil have et særligt fokus på håndteringen af samspillet mellem demente og ikke demente borgere på kommunens plejecentre. Temadagen afholdes som et borgermøde hvor interesserede foreninger, medarbejdere, Ældrerådet, frivillige, interesserede borgere samt pårørende inviteres, for at få viden om de problemstillinger der eksisterer i kommunen og samtidig komme med idéer til, hvordan vi kan løse de udfordringer kommunen står overfor.

Program for temadagen:

- Kl. 17.00 Velkomst ved Thyge Nielsen
- Kl. 17.15 Orientering fra en af kommunens demenskonsulenter om udviklingen på demensområdet og hvilke udfordringer der opstår i samspillet mellem demente og ikke demente borgere på kommunen plejecentre.
Hvilken betydning vil dette få, når der i fremtiden kommer flere demente beboere på plejecentrene?
Hvordan ser vi som kommune disse udfordringer imødekommet?
- Kl. 18.00 Der serveres sandwich
- Kl. 18.15 Oplæg ved Ikast-Brande Kommunes ældrechef Dorte Jepsen. Dorte vil fortælle omkring de erfaringer, de har gjort sig på demensområdet, i forbindelse med et projekt om at forbedre forholdene for kommunens demente borgere og disses pårørende.
Oplægget kan omhandle:
Projektbeskrivelse og erfaringer.
Inspiration til løsninger via deres udarbejdede idékatalog.
Uddannelse og læringsforløb til medarbejdere.
Tidlig opsporing af demens.
- Kl. 19.00: Paneldebat i samspil med deltagerne. Debatten styres af Thyge Nielsen og vil være med udgangspunkt i på forhånd formulerede spørgsmål. Panelet kan bestå af oplægsholdere, Thorkild Sloth Petersen, Kirsten Myrup, en repræsentant fra Alzheimer foreningen samt to pårørende.
- Kl. 19.45: Opsamling og afrunding med Thyge Nielsen

Bilag: 76.1. Status på plejeboliger i Varde Kommune

Udvalg: Ældrerådet

Mødedato: 25. februar 2015 - Kl. 14:00

Adgang: Åben

Bilagsnr: 17156/15

Status på plejeboliger i Varde Kommune

Indhold

Venteliste til plejeboliger.....	1
Belægningsprocenter og antal måneder med tomgangshusleje.....	2
Betaling til og fra kommunen for brug af plejeboligpladser.....	4
Udvikling i antallet af borgere i fast plejebolig fordelt på kategorier.....	5
Udgifter forbundet med at tilbyde borgeren en plejebolig.....	6
Fremskrivning af behovet for plejeboliger	6
Nuværende behovsgrader i Varde Kommune	7
Forventninger til fremtidens plejeboligbehov i Varde Kommune	8
Fremskrivning efter forskellige scenarier	9
Scenarie 1: fremskrivning af plejeboligbehov ved stabil behovsgrad.....	9
Scenarie 2: fremskrivning af plejeboligbehov ved let faldende behovsgrad de første fem år svarende til udviklingen 2007-13	9
Scenarie 3: fremskrivning af plejeboligbehov ved moderat/høj faldende behovsgrad på 25 % over 15 år	10
Demografiske fremskrivninger på lokalområder	10

Venteliste til plejeboliger

Varde Kommune har i alt visitationsret til 474 plejeboliger. Heriblandt er der 62 plejeboliger der er målrettet demente borgere, 40 midlertidige plejeboliger og 14 rehabiliteringspladser.

Den lovpligtige plejeboligaranti betyder at ældre der er godkendt til en plejebolig højst må vente i to måneder, før de bliver tilbudt en plejebolig. Garantien gælder dog kun den garanti venteliste, hvor den ældre ikke kan ønske en specifik plejebolig. I Varde Kommune er det meget få borgere der vælger at skrive sig op på den garanti venteliste.

Praksis ifølge kvalitetsstandarderne for plejeboliger er, at borgere der bor i en midlertidig plejebolig men som har behov for en permanent plejebolig, tildeles den første ledige plejebolig, såfremt der ikke er andre borgere på venteliste til boligen. Borgeren kan fortsat stå på venteliste til en permanent plejebolig efter eget ønske.

Pr. 5. februar 2015 var der i alt 29 borgere på venteliste til en eller flere navngivne plejeboliger i Varde Kommune, heriblandt 3 på venteliste til en demensbolig. Til sammenligning var der pr. 7. marts 2014 41 borgere på venteliste til en plejebolig i Varde Kommune. Det er værd at bemærke, at ventelisten også omfatter borgere der allerede bor i en plejebolig, samt borgere der bor i midlertidig plejebolig. Der er pt. ingen borgere på den generelle venteliste.

I tabel 1 ses fordelingen af plejeboliger på de enkelte centre, samt den aktuelle venteliste. Borgeren kan prioritere flere centre, men det er kun borgerens 1. prioritet der er medtaget i oversigten.

Område	Plejeboliger	Demenspladser	Midlertidige boliger	Rehabiliteringspladser	Venteliste 1. prioritet pr. 5/2 2015
Lyngparken	60		3		6
Lyngparken demensafsnit		17	1		3
Sognelunden	23		2		0
Ansager	25				1
Søgården - alternativt plejehjem	10		4		0
Carolineparken	58		9	8	12
Tistrup plejecenter	24				0
Helle Plejecenter	37		8		0
Poghøj	25		5		5
Skovhøj		14			0
Møllegården	21				0
Vinkelvejcentret		31	2 (demens)		0
Aktivitetsscenter Ølgod	37		2	6	0
Blåbjerg plejecenter	38		4		2
I alt	358	62	40	14	29

Tabel 1. Antal plejeboligpladser og aktuell venteliste

Belægningsprocenter og antal måneder med tomgangshusleje

Belægningsprocenter og antallet af måneder med tomgangshusleje, kan give et billede af i hvilket omfang der fra 2012-14 har været ledig kapacitet på de enkelte centre.

Belægningsprocenterne er baseret på afregningen til centrene, og viser noget om i hvilken grad plejeboligen er beboet. Belægningsprocenten kan være større end 100 % hvis to ægtefæller bor sammen i en bolig der er normeret til en person. Belægningsprocenten vil dog normalt være mindre end 100 %, da plejeboligen står tom i en kortere periode i forbindelse med at en ny beboer flytter ind. I den periode afregnes plejecentret ikke. For 2012 og 2013 har der kun været adgang til belægningsprocenter for områderne. Belægningsprocenter er kun opgjort for de permanente pladser.

Tomgangshusleje betales af Varde Kommune, når der ikke er en beboer der betaler husleje for plejeboligen. Betales der tomgangshusleje for en bolig, er det et udtryk for at det ikke har været muligt at leje boligen ud i en periode.

Tomgangshuslejen dækker også over eventuelle midlertidige pladser.

Område	Belægningsprocent 2012 - måneder	Belægningsprocent 2013 - måneder	Belægningsprocent 2014 - måneder
Centerområde sydøst:	91,3	91,9	99,9
Lyngparken			97,2
Lyngparken demensafsnit			99
Sognelunden			96
Ansager			111
Søgården - alternativt plejehjem			99,2
Centerområde midt:	96,7	95,2	97,4
Carolineparken			96,2
Tistrup plejecenter			97,5
Helle Plejecenter			98,4
Centerområde nordvest:	93,8	96,1	97,3
Poghøj			98,7
Skovhøj			96,3
Møllegården			104,8
Vinkelvejcentret			90,1
Aktivitetscenter Ølgod			98,3

Table 2. Belægningsprocenter

Område	Tomgangshusleje 2012 - måneder	Tomgangshusleje 2013 - måneder	Tomgangshusleje 2014 - måneder
Lyngparken og Søgården	31	45	0
Sognelunden	32	22	3
Ansager	0	0	0
Carolineparken	4	8	0
Tistrup plejecenter	Ej opført	Ej opført	2
Helle Plejecenter	28	28	0
Poghøj	6	0	0
Skovhøj	23	0	0
Møllegården	20	46	0
Vinkelvejcentret	30	32	11
Aktivitetscenter Ølgod	1	3	0
Blåbjerg plejecenter	1	1	0
I alt	176	185	16

Tabel 3. Antal måneder med tomgangshusleje

Det ses at der fra 2013 til 2014 er sket en markant udvikling, i forhold til at belægningsprocenterne er gået op og antallet af boliger der betales tomgangshusleje er reduceret. Dette er et udtryk for, at der stort set ikke har været plejeboliger der har stået ledige i løbet af 2014.

Det ses at der er den forventede sammenhæng mellem lave belægningsprocenter og betaling af tomgangshusleje i 2014.

De plejeboliger der var venteliste til i februar 2015, havde generelt høj belægningsprocent og ingen udgifter til tomgangshusleje i 2014. Den aktuelle tendens med efterspørgsel efter specifikke plejeboliger, ser således ud til også at have været gældende i 2014.

Der er ikke opgjort data om belægningsprocenter og separat tomgangshusleje for de midlertidige pladser.

Oplevelsen er dog, at der er fuld belægning på de midlertidige pladser.

I 2014 afregnede Varde Kommune for 142 ventedage for færdigvarselde, udskrevne patienter der ikke kunne hjemtages til kommunen samme døgn som de blev udskrevet.

Dette tal kan med en forsigtig tolkning tages som et udtryk for, at Varde Kommune pt. har en passende kapacitet i forhold til midlertidige pladser, da tallet vurderes at være forholdsvist lavt.

Betaling til og fra kommunen for brug af plejeboligpladser

Der er frit valg af plejebolig i Danmark, derfor kan en borger tildeles plejebolig i en anden kommune under forudsætning, at borgeren er visiteret til plejebolig i hjemkommunen og godkendt i modtage kommunen. Hjemkommunen afregner med modtagekommunen for borgerens ophold i plejeboligen.

Nedenfor ses en opgørelse over antal borgere fra Varde Kommune der har valgt plejebolig i en anden kommune, samt borgere fra andre kommuner der har valgt plejebolig i Varde Kommune og de mellemkommunale afregninger herfor. Det ses at antallet af borgere der vælger plejebolig en anden kommune, overstiger antallet af borgere fra andre kommuner der vælger en plejebolig i Varde Kommune samt at tendensen er at netto afgang er stigende. Denne tendens bør der tages hensyn til i forbindelse med prognoser for det fremtidige plejeboligbehov.

Borgere fra Varde Kommune der bor i plejebolig i anden kommune pr. 1 januar				
	2012	2013	2014	2015
Antal borgere	48	52	55	51
Udgifter i alt	13801960	13585751	16814629	16800000 (forventet)
Antal borgere fra andre kommuner der bor i plejebolig i Varde Kommune pr. 1 januar				
	2012	2013	2014	2015
Antal borgere	31	33	31	25
Afregning fra andre kommuner i alt:	18300671	15565976	14283677	12000000 (forventet)

Tabel 4. Mellemkommunale afregninger for plejeboligpladser

Udvikling i antallet af borgere i fast plejebolig fordelt på kategorier

Når borgeren visiteres ind til en plejebolig, tildeles borgeren en plejetyngdekategori, som har betydning for det beløb der afregnes til plejecentret.

Der visiteres desuden til pakker der medfører afregning af tillæg.

D for borgere med udad reagerende adfærd.

E for borgere på en rehabiliteringsplads.

F for borgere på specialenheder for demente.

M for borgere på specialplejehjemmet Søgården.

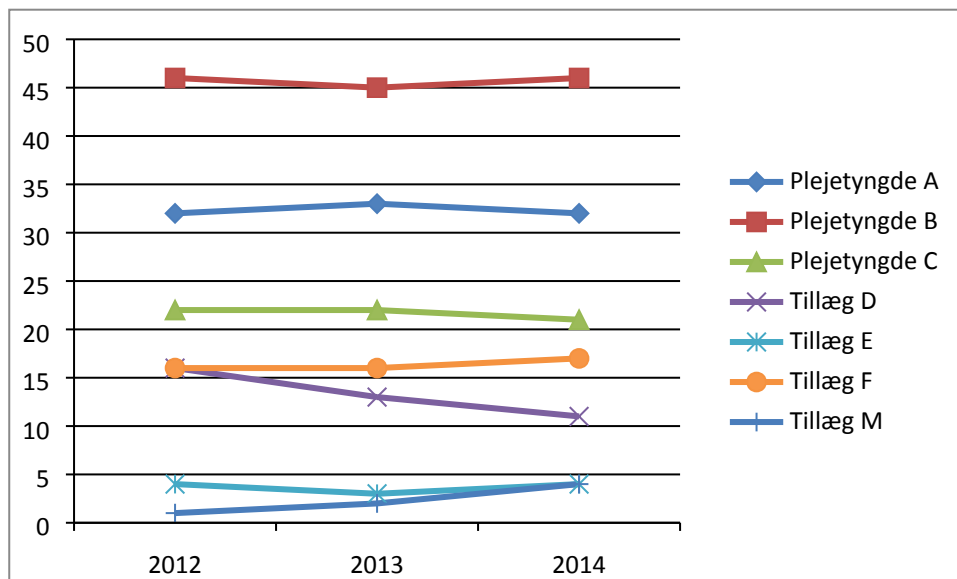
I tabel 5 ses det gennemsnitlige antal borgere på plejetyngdekategorierne A, B og C for borgere der er visiteret til en fast plejebolig i løbet af 2012-2014, samt det gennemsnitlige antal visiterede tillæg for alle borgere i plejebolig.

	2012	2013	2014
Plejetyngde A	129	135	137
Plejetyngde B	187	186	197
Plejetyngde C	88	88	91
I alt	404	409	425
Tillæg D	63	55	46
Tillæg E	18	14	14
Tillæg F	65	65	65
Tillæg M	4	6	14

Tabel 5. Plejetyngdekategorier og tillæg

I figur 1 illustreres samme udvikling, enheden er her % af det totale antal borgere der er visiteret til en fast plads, for at lette sammenligningen. Det ses at forholdet mellem plejetyngdekategorierne er stabilt over tid. Funktionsniveauet for de borgere der bor i plejebolig er derfor, baseret på plejetyngdekategorierne, hverken blevet bedre eller ringere gennem de seneste tre år. Det ses at der tildeles væsentligt færre tillæg for at kompensere for

udad reagerende adfærd blandt demente og væsentlig flere tillæg for borgere på specialplejehjemmet Søgården. I forhold til sidste nævnte, har det den helt naturlige årsag at plejehjemmet blev færdigbygget i 2013, og at nogle borgere på forhånd var visiteret ind i kategorien.



Figur 1. udvikling i plejetyngde, % af total.

Udgifter forbundet med at tilbyde borgeren en plejebolig

Udgifterne til en plejebolig er baseret på de takster der opkræves, når borgere fra andre kommuner har ophold i en plejebolig i Varde Kommune.

Taksterne er opgjort ud fra de totale omkostninger, der er forbundet med at tilbyde borgeren en plejebolig. Dette inkluderer udgifter til praktisk og personlig bistand, kommunal andel af boligydelse, APV-hjælpe midler og lignende, daglige aktiviteter, samt de kommunale udgifter der er forbundet med f.eks. forplejning og tøjvask.

Dertil kommer borgerens egenbetaling til husleje, forplejning og diverse andre tilvalgsydelser.

Plejeboliger 2015 – takster	udgift/år
Kat. A.	285.272
Kat. B.	504.712
Kat. C.	768.040
D-tillæg	109.720
F-tillæg	45.032
E-tillæg	58.760
M-tillæg	58.760

Tabel 6. udgifter forbundet med borgere i plejebolig

Fremskrivning af behovet for plejeboliger

KL har udarbejdet en model til fremskrivning af kommunernes behov for plejeboliger som er baseret på Danmarks statistiks demografiske fremskrivninger og de informationer kommunerne indberetter i forhold plejeboliger. Modellen er bygget op over en som udgangspunkt mekanisk fremskrivning af plejeboligbehovet ud fra andelen af personer i eller på venteliste til plejeboliger i de enkelte aldersgrupper. Dette "baseline"-forløb indebærer, at hvis antallet af personer i aldersgrupperne stiger eller falder, så vil behovet for plejeboliger ændres tilsvarende, alt efter hvilke forudsætninger der lægges ind i form af behovsgrad, opholdstid og tomgang.

I modellen er der mulighed for at lægge forskellige behovsgrader ind til at illustrere udviklingen i fremtiden. KL har på forhånd lagt 3 forskellige udviklingsscenarier ind i modellen, hvoraf to benyttes i dette notat.

KL gør sig ikke i forbindelse med modellen overvejelser om, hvorvidt der er et scenarie der vurderes at være mere realistisk end andre.

Modellen er benyttet til at illustrere forskellige scenarier for det fremtidige behov for plejeboliger i Varde Kommune.

Forudsætninger anvendt i modellen

Gennemsnitlig opholdstid i plejebolig:

KL har på baggrund af data fra Lovmodellen, skønnet at en borger i gennemsnit har et plejeboligbehov i 30 måneder, dette er inkl. den tid hvor borgere står på venteliste. Dette stemmer overens med træk fra 2012 der viser at den gennemsnitlige opholdstid for borgere i 2012 i Varde Kommune var 29,4 måneder. I brugen af KL's plejeboligmodel anvendes der derfor en gennemsnitlig behovsperiode på 30 måneder.

Tomgang:

Baseret på opgørelsen af tomgang fra 2014, er den gennemsnitlige tomgang sat til 0 måneder.

Antal plejeboliger:

Antallet af plejeboliger er sat til 474, som er det totale antal plejeboliger Varde kommune har visitationsretten til, tallet er inkl. Blåbjerg plejehjem og midlertidige pladser.

Nuværende behovsgrader i Varde Kommune

Behovsgraden udtrykker hvor stor en del af befolkningen i en andersgruppe der har behov for en plejebolig. Den aktuelle behovsgrad for borgere over 90 år er f.eks. på 36,13 % da 138 borgere ud af de 382 borgere over 90 år i Varde Kommune enten bor i en plejebolig, eller står på venteliste hertil.

Nedenfor ses behovsgraden baseret på det indberettede antal indskrevne borgere i plejebolig i Varde Kommune fra 2014 samt borgere på venteliste primo 2015.

Desuden er der i tabellens kolonne 4 og 5 anført fiktive behovsgrader der bruges i fremskrivningsscenarierne 2 og 3 senere.

	Personer med behov	Behovsgrad Nuværende	Behovsgrad scenarie 2	Behovsgrad scenarie 3
Under 60 år	14	0,04	0,06	0,03
60-64 år	12	0,37	0,40	0,28
65-66 år	8	0,58	0,48	0,44
67-74 år	57	1,43	1,19	1,07
75-79 år	61	3,33	2,67	2,50
80-84 år	94	7,26	6,05	5,44
85-89 år	119	15,80	13,46	11,85
Over 90 år	138	36,13	33,04	27,10

Tabel 7. Nuværende behovsgrad samt scenarier til fremskrivning

Forventninger til fremtidens plejeboligbehov i Varde Kommune

Ifølge de demografiske fremskrivninger vil der i 2030 vil være 13.449 borgere i Varde Kommune over 65 år mod 10.120 i dag, og gennemsnitsalderen blandt gruppen vil være højere end i dag.

Samtidig er andelen af borgere med kroniske sygdomme i Varde Kommune er ifølge Regions Syddanmarks seneste sundhedsprofil er stigende. Dette er en generel tendens som kan skyldes forbedrede behandlingsmuligheder og øget middellevetid, og det medfører at flere lever længere med deres kroniske sygdomme end tidligere.

En særlig udfordring i denne sammenhæng er stigningen i antallet af demente. I Varde Kommune forventes der i 2030 at være 1301 borgeren med demens i 2030, mod 908 i 2015 (Nationalt Videns Center for Demens). Skal dækningsgraden med demenspladser i forhold til antallet af demente i kommunen være som i dag, skal der ifølge prognoser fra Nationalt Videns Center for Demens i 2030 være 89 demenspladser mod 62 i dag.

I forhold til udviklingen i retningen af at borgerne på plejecentrene får mere specialiserede behov, er det også nødvendigt at være opmærksom på stigningen i antallet af plejkrævende bariatriske (BMI>35) borgere, som stiller særlige krav til de fysiske rammer.

Samtidig tegner Sundheds- og sygelighedsundersøgelserne (SUSY), hvor udviklingen i ældres helbred fra 1994 til 2005 beskrives, dog et billede af at fremtidens ældre forventes en bedre sundhedstilstand end tidligere. Både mænd og kvinder har gennem de seneste år oplevet en stigning i gennemsnitlig levetid, og får flere år som raske og færre år med aktivitetsbegrænsninger.

Ældresagens fremtids studie baseret på 4.000 danskere, som har fortalt om deres ønsker og forventninger til deres liv som ældre viser, at de kommende års ældre i langt højere grad forventer at bevare så meget kontrol som muligt så længe som muligt. Hertil kommer, at Ældresagen i en undersøgelse fra 2012 konkluderer, at de ældre i højere grad fremover vil foretrække at blive boende i eget hjem.

Den aktuelle fokus på rehabilitering, senest med indførelsen af § 83a som giver borgeren en lovbestemt ret til at få vurderet sit rehabiliteringspotentiale, taler desuden for at borgerne i højere grad vil være selvhjulpne i fremtiden.

Det bør også tages i betragtning at flyttemønstret efter plejeboliger viser at der netto er flere borgere der flytter ud ad kommunen, og at tendensen hertil er stigende.

Når de forskellige tendenser sammenholdes, taler det samlet set for, at det er sandsynligt at behovsgraden for den enkelte aldersgruppe bliver nedadgående fremadrettet, men at de personer der får behov for en plejebolig vil have et mere sammensat sygdomsbillede og behov for mere specialiserede tilbud.

Fremskrivning efter forskellige scenarier

I dette afsnit illustreres forskellige scenarier for fremskrivninger af det fremtidige plejeboligbehov.

Scenarierne er ikke valgt ud fra en forventning om, at det er de konkrete behovsgrader der vil kunne illustrere den fremtidige udvikling i Varde Kommune, men alene for at illustrere hvordan plejeboligbehovet kan komme til at se ud i fremtiden.

Scenarie 1: fremskrivning af plejeboligbehov ved stabil behovsgrad

Ved en stabil behovsgrad og en uændret plejeboligmasse, ses det ud fra tabel 8, at der i 2030 vil mangle 250 plejeboliger.

Scenariet er et af grundscenarierne i KL's model. Det vurderes fra forvaltningen at være et pessimistisk scenarie, da det forudsætter at forventningerne om at fremtidens ældre får flere leveår uden funktionsbegrænsninger ikke holder stik.

	2015	2016	2017	2018	2019	2020	2025	2030
Venteliste primo året	29	42	54	66	76	86	158	252
Beboere primo året	476	476	476	476	476	476	476	476
Antal borgere i kommunen med behov	491	503	516	527	539	548	620	714
Antal boliger i alt	476	476	476	476	476	476	476	476
Behovsgrad pr. over 60-årig (pct.)	3,79	3,80	3,81	3,80	3,82	3,82	4,02	4,25

Tabel 8. Fremskrivning ved stabil behovsgrad

Scenarie 2: fremskrivning af plejeboligbehov ved let faldende behovsgrad de første fem år svarende til udviklingen 2007-13

Dette scenarie fremskriver plejeboligbehovet efter en udvikling, hvor behovet falder svarende til udviklingen fra 2007-13 i løbet af de første 5 år og derefter står stille.

Det ses, at der med denne udvikling og en stabil plejeboligmasse, i 2030 vil mangle 160 plejeboliger.

Scenariet er et af grundscenarierne i KL's model. Det vurderes fra forvaltningen at være specielt, da det forudsætter at udviklingen i behovsgraden stopper efter 5 år, hvilket der ikke umiddelbart er noget der taler for.

	2015	2016	2017	2018	2019	2020	2025	2030
Venteliste primo året	29	29	29	27	25	21	81	162
Beboere primo året	476	476	476	476	476	476	476	476
Antal borgere i kommunen med behov	491	491	491	489	487	482	543	624
Antal boliger i alt	476	476	476	476	476	476	476	476
Behovsgrad pr. over 60-årig (pct.)	3,79	3,70	3,60	3,49	3,40	3,30	3,46	3,66

Tabel 9. Fremskrivning ved let faldende behovsgrad

Scenarie 3: fremskrivning af plejeboligbehov ved moderat/høj faldende behovsgrad på 25 % over 15 år

Det ses, at der med denne udvikling og en stabil plejeboligmasse, i 2030 vil mangle 72 plejeboliger.

Scenariet er forvaltningens bud på et optimistisk scenarie. Scenariet er medtaget for at vise, at der selv ud fra meget optimistiske prognoser vil være udfordringer på plejeboligområdet i fremtiden, hvis ikke plejeboligmassen øges.

	2015	2016	2017	2018	2019	2020	2025	2030
Venteliste primo året	29	32	37	38	41	40	55	74
Beboere primo året	476	476	476	476	476	476	476	476
Antal borgere i kommunen med behov	491	495	499	500	503	503	517	536
Antal boliger i alt	476	476	476	476	476	476	476	476
Behovsgrad pr. over 60-årig (pct.)	3,79	3,74	3,68	3,61	3,57	3,50	3,35	3,18

Tabel 10. Fremskrivning ved moderat/høj faldende behovsgrad

Demografiske fremskrivninger på lokalområder

Varde Kommune har ikke hjemkøbt demografiske fremskrivninger på lokalområder siden 2012. Disse fremskrivninger er benyttet til at belyse de lokale behov for plejeboliger i rapporten "Status på midlertidige boliger, plejeboliger og daghjemsplasser" dokument nr. 16055/13.

Der henvises til denne rapport for belysning af den mest optimale fremtidige geografiske fordeling af ældreboliger.